

摘藻堂四庫全書薈要

集部

欽定四庫全書薈要

集部

中州集卷二



詳校官候選知縣臣吳甸華

欽定四庫全書會要卷二萬七十五

集部

中州集卷二乙集

金元好問輯

祝太常簡 一十二首

簡字廉夫單父人宋末登科國初倅某州仕至  
朝奉郎太常丞兼直史館有鳴鳴集行於世其  
詩說有云予政和丁酉任洛州教官是時括蒼  
鮑慎由欽止出所注杜詩說天王守太白守讀



如狩於河陽之狩高秋登寒山南望馬邑州馬  
邑州在城州界予檢唐書志寶應元年徙馬邑  
州於鹽井城欽止為有據矣舊注馬邑屬鴈門  
與杜子美作詩處全無關涉後人遂謂王源叔  
謬於牽引不知源叔初不注杜詩予識其孫彥  
朝彥朝不說杜詩非其大父注蓋彥朝不學見  
流俗皆讀舊注因而認有可歎可歎好問常以  
此問趙禮部趙云廉夫前輩必不妄試更考之

今日見吳彥高東山集有贈李東美詩引云元祐間秘閣校對黃本鄧忠臣字慎思余柳氏姨之夫今世所注杜工部詩乃慎思平生究竭心力而為之者鏤板家標題遂以託名王源叔翰林兩王公前後記初無一語及此注而後記又言如源叔之能文止作記於後則源叔不注杜詩為可見矣舉世雷同無為辨之者宣和近貴李東美有才藻善行書且喜作小楷所寫杜集

精密道麗有足嘉賞為作古詩一篇紙尾因記  
鄧公事後人聞此其誰不疑然予少時目擊不  
可不識姑以告李侯非求信後人也彥高此說  
正與廉夫合近歲得浙本杜詩是源叔之孫祖  
寧所傳前有序引備言其大父源叔未嘗注杜  
詩廉夫彥高益可信故併記於此廉夫詩甚工  
如賦雪云雪屋無寒夢油燈有細香書懷云白  
髮渾無賴朱顏更不回遮眼細書聊引睡扶頭

濁酒最關情此類甚多

舟次丹陽

船頭東下趁晨鐘  
船外清霜氣暗通  
斷雁聲歸烟靄裏  
孤帆影落月明中  
隋河波浪千年急  
梁苑池臺一半空  
試問碧堤無限柳  
敗條衰葉幾秋風

下第魚臺東寺

病眼逢花亦倦開  
流鶯飛去悞相猜  
多情却愛僧堂燕  
才得春風却再來

青奴

名實於人不可誣馬牛我亦受人呼世間物化多難曉  
誰謂此君為此奴

雜詩二首

雨後清寒滿袖風雁聲南去莫雲濃秋來杞菊能多少  
欲助盤飧自不供

又

榴花嬌欲鬪羅裙石竹開成碎纈文更有戎葵亦堪愛



日烘紅臉酒初醺

虛極齋獨坐

虛齋長缺短燈檠  
明月當窓夜氣清  
却掩塵編時閉目  
胡床獨坐聽秋聲

相國寺鐘

寒雞縮頸未鳴晨  
已聽春容入夢頻  
未必佛徒知警悟  
祇能喚起利名人

春日

鷓鴣語相喧浩蕩春落花細點禁街塵游絲飛絮狂隨馬  
遲日和風欲醉人

夏雨

電掣雷轟雨覆盆晚來枕簟頗宜人小溝一夜水三尺  
便有蛙聲喧四隣

和常祖命二首

著書不得自名家卷裏蠅頭散眼花未用一杯張翰酒  
正須七椀玉川茶

又

操筆文章學古風平生羞與腐儒同相如雖有凌雲賦  
不及東方射守宮

檢旱

草樹連雲綠間黃年饑村落自荒涼晚蟬抱樹聲聲急  
野菊迎人細細香

張子羽

三首

子羽字叔翔東阿人馬定國齋堂集載其師友

六人其一香巖可道上人題比陽道邊僧舍云

山頭翠色僧房靜山下紅塵客路長五月行人

汗如雨豈知高處有清涼其一鮮于可字東父

蜀嘉州人從祖佺父之武皆有名於時東父詩

有小雨潤履綦花氣襲芳襟十里青山堪布屐

半篙春水已勝舟之句其一高鷗化字圖南平

原人少有能詩聲如盤中酒影金蛇活與流虹

聚石砭之句皆竒怪不凡其一王景徽字彥美

祁國文獻公溥之後贈定國詩云澗下松杉已  
蔽牛溪中蘋藻可供羞故鄉未有終焉計欲指  
吳山歸去休其一吳縝字子長東平人文肅公  
奎之孫年三十以食貧暫仕即歸隱於魚山狼  
溪之側寄定國云情馳夏日流目斷晚雲碧新  
詩從何來遠自金馬客雄深作者意奔軼古人  
迹名高四海望髮未一莖白應嗤窮途士抽簪  
老泉石采蕨在南山驅牛向東陌勞生豈不苦

衣食迫晨夕膏梁無宿懷茅茨得真適卒歲將  
何求一飽惟力穡訪國城石氏云昔我訪君處  
樹涼炎暑收今君訪我來城空殘雪留經時少  
乘興兩至皆空投茅茨隔溪上車馬度城頭不  
聞機杼聲但聽溪水流向來方圓翁曾伴此中  
遊近聞大梁至京塵滿衣裘相思懶歸步落日  
風颼颼山居云西首魚山崦北連黃石祠崇岡  
在東南我家山北陞地僻少人事終朝掩柴扉

尊酒不常得書卷聊自怡春風數日來處處生  
巖薇寸心復何累一飽良可期當年終南人捷  
徑以貽譏知我無心者豈顧悠悠辭擬淵明貧  
居云淒其歲云莫北風無時休晨興倦薪水夜  
寐乏衾裯缺月正裴回宿鳥頻啁啾欲無憔悴  
歎柰此霜霰秋松楸脫兵火環堵且淹留閉門  
念袁安守賤弔黔婁坐讀貧士詩吾乃淵明儔  
溪上招王仲先云幽居復何為冬來性成懶柴

門俯清溪寸步出亦罕今晨偶攜杖愛此晴日  
暖寓目隨所之行到南溪畔背陰雪猶積向暖  
冰全泮搯頤卧石上仰面蒼崖斷泉聲何從來  
乍喜兩耳換平分意甚遲斗落勢方悍坐來百  
慮忘還惜日景短塵寰多憂虞中林足閒散故  
人戀明時歸休苦遲緩幅巾來何時臨流話幽  
款叔翔亦其一也定國謂叔翔於文章無所不  
能嘗仕國朝官洛陽云



游龍門訪潛溪僧舍

入谷訪精舍鐘聲先遠聞  
陽光時翳竹泉脉俄當門  
山僧禁足久瞑目誦微言  
要知鹿臺守但指山頭雲  
策杖御枯西幽蘭秀荆榛  
風烟浩難及薄莫花紛紛

宿寶應

重巖烟靄合寶閣春風莫  
山深月影遲坐久識歸路  
伊昔府中彥征驂同夜駐  
徂年能幾時變滅等輕霧  
禪房伴茗飲豈待酒中趣  
卧來清不寐瘦鶴驚宿露  
黎明覓

舊題松間宛如故

又作已復  
等驚霧

壽張和滑益之

理髮秋庭趁夕陽靜中誰可共傳觴雲橫故國三年別  
水遶孤村六月涼病眼只貧書味永渴心頻夢橘奴香  
魚山早有終焉計少日應容解印章

朱諫議之才 一十七首

之才字師美洛西三鄉人宋崇寧間登科入齊  
為諫官坐直言黜為泗水令尋乞閒退寓居滋

陽因而家焉昆弟數人皆有文名師美自號慶  
霖居士有霖堂集傳於世如云魯甸分鴻影齊  
山入馬蹄門靜堪羅雀書成不換鷺雨過好花  
紅帶潤日長嘉樹綠移陰此類甚多子濶字巨  
觀

南越行

南越太后邯鄲女皓齒明眸照蠻土珊瑚為帳象作床  
錦織高張擊銅鼓太液池內紅芙蓉自怜謫墮蠻烟中

灞陵故人杳無耗深宮獨看南飛鴻隨兒作帝心不願  
惟願西朝柏梁殿茂陵劉郎亦可人遣郎海角來相見  
金猊夜燎龍涎香明珠火齊爭煌煌番禺秦甸隔萬里  
今夕得遂雙鴛鴦白首相君佩銀印干戈欲起蕭牆釁  
莫言女子無雄心置酒宮中潛結陣漢家使者懦且柔  
纖手自欲操霜矛孤鸞竟落老泉手可憐空奮韓千秋  
樓船戈鋌師四起或出桂陽下灘水越郎追斬呂嘉頭  
九郡同歸漢天子尉佗墳草幾番青霸業猶與炎洲橫

玉璽初從真定得黃屋却為邯鄲傾五羊江連湘浦竹  
嬌魂應伴湘娥哭

後薄薄酒二首

薄酒可以謀醉不必霞滋玉味麤布可以御冬不必狐  
貉蒙茸醜婦可以肥家不必楚女吳娃獨夫長夜商祚  
訖羲和酒淫秦天厯李白跌宕三百盃阮籍沈營六十  
日眠堯吏部寡廉恥解貂常侍隳法律儻使飲薄酒未  
見有此失秦昭狐腋幾喪首鄭滅鶻冠貽厥咎危裘金

玦豈不哀繡衣朱裸固無取皆緣麤衣惡不御賈禍招  
譏亦何有夏姬滅兩國驪姬禍五世捧心顰眉亡夫差  
墮髻啼粧敗梁冀醜婦似可惡終不至顛沛勸君飲薄  
衣麤娶醜婦此樂人間最長久

又

薄酒麤衣吾何悲醜婦自醜吾不知道眼混圓宜不二  
嫩惡妍陋無殊歸瓦罍石臼斟吾酒脫粟藜羹皆可口  
醉境陶然無後憂玉盃浮蛆彼何有漢文天子猶弋綈

士服麤布乃所宜要繩屐葛同一暖霧縠冰紈徒爾為  
無鹽如漆后齊桓孟光舉曰配伯鸞古來傾城由哲婦  
有國乃令家國安我能遣婦縫簾對婦飲薄傍人大笑  
吾不惡

寓言二首

獸有善觸邪草有能指佞獸草非有心不移本天性前  
王著臣冠俾爾効端鯁如何不稱服觸指反忠正吾欲  
取二物豢植列臺省一令邪佞徒奔逃亟深屏

又

風雨晦時夜雞鳴有常聲霜雪枯萬幹松柏有常青內  
守初已定外變終難更若人束世利浮沈無定情俯仰  
効桔槔低昂甚權衡反出木鳥下徒為萬物靈

謝孫寺丞惠梅花

我來泗水上居與墟墓鄰彌望多棗栗礙眼皆荆榛忽  
忽度歲月不知時已春朝來佳公子遺我梅花新秀色  
照牕几妙香襲衣巾莽如瓦礫場驚睹瓊瑤珍念昔客



江南千樹臨江津，吳儂不知貴。但與桃李倫，自從墮東土。夢遶江之濱，嘆彼和鼎實。亦復生不辰，窮愁坐空山。豺虎雜鳳麟，此贈意不淺。難為俗子陳。

次韻東坡跋周昉所畫欠申美人

巫峽昭君有奇色，毛生欲畫無由得。但作東風背面身，看來已可傾人國。朝來睡起鬢髮垂，手如春筍領蠟蟻。繡帷幽夢斷難續，想像翠黛顰脩眉。春光三月濃於酒，燕燕雙飛鶯喚友。不教臙臉露桃花，且喜腰支似楊柳。

君不見漢宮多病李夫人轉面不顧君王嗔古來畫工  
畫意亦自足烟霧玉質何由真

暴雨

掣電奔雷晝靄間崩騰白雨襲人寒顏山黑霧傾濃墨  
倒海衝風瀉急湍勢似陽侯夸海若聲如項籍破章邯  
炎歊一濯須臾耳已看天圍碧玉寬

宿閑廐

澹烟衰草慵回首晚日殘霞欲斷魂脫帽卸鞍投逆旅

蕭蕭黃葉水邊村

十月十五日夜作連枝詩四首

披衣開戶幾宵興  
永夜無眠魂九升  
坐覺飛霜明瓦屋  
天如寒鑑月如冰

又

天如寒鑑月如冰  
僵卧家僮喚不應  
却憶少年游太學  
蕭然獨對短檠燈

又

蕭然獨對短檠燈引睡翻書睡幾曾自笑年來憂患熟  
跏趺真作坐禪僧

又

跏趺真作坐禪僧不學窓間故紙蠅湛若琉璃含寶月  
此中無減亦無增

卧病有感二十韻

臯蘇粲園英澤芝紛水葉赤弁舞纖肌黃袍緩老頰鳴  
飛各有適吾獨嗟衰苾齒髮久已疎又復失調燮梁肉

謝鼎俎參苓富巾篋葵扇風未來桃笙汗初浹呻吟和  
哀蟬夢寐追化蝶撫枕念平生世故飽更涉弱齡負竒  
志胸蛻盤煒晙夜篋傳品訪朝待渭濱獵荀爽歲九遷  
康侯日三接功業著鐘鼎聲名垂史牒那知事大謬舉  
趾得躓踏多難集莫年百願亡一愜寒灰消寸心清淚  
腐雙睫坐令孤鵬騫化作瘴鷲跼憂來復自慰人生幾  
莫艾呼吸過百歲俯仰失千劫乘流須縱櫂遇坎即停  
楫此語不成騷商歌鼓長鈇

復用九日詩韻呈黃壽鵬

忽忽天星二十九當年曾醉瓊林酒

癸未歲登科第  
適二十九年春

風射策紫垣深猶記靈和殿前柳與君雖異千佛名出  
入南宮同戶牖春蠶食葉七千人看君運筆如揮帚妙  
齡忠氣軼衡嵩餘子紛紛真培塿那知晚節岱陽城白  
髮蒼顏兩間叟君材有如萬斛舟顧我碌碌才筭斗時  
窮壯士或飯牛遇合封侯起屠狗東臯有田供王賦天  
寒且輟扶犁手寂寥圭竇對書冊火冷燈青夜方久先

生乘興肯相過亦有青錢沽玉友

七夕長短言

牛不可以服箱女不可以成章其名則然實豈爾政如  
箕斗難挹揚河漢特水象安有波浪為津航惟鵲乃巢  
居詎能上天構橋梁星經有躔次東西永相望今夕復  
何夕乃謂合并如鸞皇一人唱誕惑萬世浪令兒女爭  
猖狂瓠牛載槃何等秩金梭擲地殊荒唐吾命有貴賤  
吾性本直方探官與乞巧是豈吾所減何如舉酒邀明

月更遣清風屏炎熱星光落蓋黃金空露華糝袂真珠  
滑我方幕天席地醉兀兀癡牛駮女知何物

水月有興

明月落湖水天淵體俱一浩蕩碧琉璃奩此寒玉辟微  
風觸湖波合散作六七浮光逐水紋金蛇勢盤結人心  
湛寂初與月同清質外累一汨之萬態紛殊迹因知養  
心者無為風浪失

劉內翰著 二十四首



著字鵬南舒州皖城人宣政未登進士第歸朝  
預銓調碌碌州縣年六十餘始入翰林充脩撰  
出守武遂終於忻州刺史皖城有玉照鄉既老  
號玉照老人示不忘本云

次韻彥高即事

福威看九落筆削在麟經中道亡三鑑危時憶九齡網  
羅無處避鼙鼓不堪聽身遠遼陽渡心懷峴首亭脫巾  
頭半白傾蓋眼誰青斷雁西風急潛然涕泗零

順安辭呈趙使君二首

太平時世屢豐年勝事空聞父老傳  
郭外桑麻知幾頃  
船頭魚鱉不論錢

又

六朝興廢渡河年舊國歸來更黯然  
八月邊城山未雪  
蘆花藉藉已漫天

次韻王子慎玉田道中一首兼呈韓公美閣老

東晉風流屬子猷  
開元峭直讓韓休  
絲綸對掌驚三雋

尊酒更酬失四愁  
古道陰陰槐樹老  
歸鴻杳杳荻花秋  
浩然詩思天涯遠  
月滿江南小謝樓

出榆關

羽檄中原滿萍流  
四海間少時過桂嶺  
壯歲出榆關  
竒禍心如折羈愁  
鬢已斑楚纍千萬億  
知有幾人還

渡遼

身隔遼東渡  
心懷冀北羣  
會歸蘇屬國  
却憶范將軍  
風陣橫秋雁  
雷聲吼夜蚊  
方言莫相笑  
唐梵本殊分

至日

亂離南國忽經年一線愁添未死前  
心折靈臺候雲物眼看東海變桑田  
燕巢幕上終非計雉畜樊中政可憐  
安得絕雲行九萬却騎鯨背上青天

次韻彥高莫春書事

戊申歲

平生漫浪老清暉却埽丘園屬少微  
世亂傷心青眼舊天涯流淚白雲飛  
羈愁只憶中山酒貧病長懸子夏衣  
澤畔行吟誰念我祇應形影自相依

寄題張浩然松雪樓

入座山光秀玉柯  
岸中絕景意如何  
瘦來豈為寒松句  
和寡還驚白雪歌  
地近雲烟來鶴駕  
簷高星斗瀉銀河  
懸知老子登臨處  
渺渺滄波月色多

次韻彥高占雪

天秋鼓南風雲海飄  
莫雪三春猶冱寒  
九夏那苦熱土  
圭測中氣嘗聞先  
儒說窮髮多異宜  
泥古誠亦拙  
吳侯擅六藝名宦  
端不屑晚歲登  
泰山蚤已探禹  
穴千歲可

坐致不待數旬月重陰畏坎陷五陽欣決決君子方履  
霜渠肯蹈覆轍雞猪與魚蒜幸可充朝餽

枕上言懷

九土將分裂中原政擾攘孰為真漢相却憶假齊王晉  
室遷神鼎梁園作戰場可憐羈客夢夜夜在家鄉

再和彥高

否泰由來在歲星誰聽叩角作商聲一朝漢魏成今古  
百口燕秦隔死生雉堞僅能逃病婦雁書猶記作團兄

雪雲埋盡遼西路有酒如淮柰此情

聞雁

千里寒雲卷朔風當軒月午雁書空煩君為報江南客  
顛顛遼東更向東

閨情二絕

已酉歲

天邊北斗又回春愁絕龍沙任酒醺萬里巫山歸夢斷  
不知何處覓行雲

又

蕙帳金爐冷篆烟故山春草幾芊芊只今唯有瀟湘月  
萬里相隨照不眠

過白溝赴順安

萬折狂瀾肯倒流歸心夢寐在東周平生快意君知否  
今日驅車過白溝

題御城寺壁

一徑埋雲草樹荒石麟蒼蘚卧田桑漢家陵闕今何在  
洛水嵩山滿夕陽



月夜汎舟

浮世渾如出岫雲  
南朝詞客北朝臣  
傳郵擾擾無虛日  
吏俗區區老却人  
入眼青山看不厭  
傍船白鷺自相親  
舉杯更欲邀明月  
暫向堯封作逸民

病中寄楚鄉

月滿江樓午夜鐘  
多情多病一衰翁  
行雲不道無行雨  
只恐相逢是夢中

送客亭

十年羈旅鬢成絲千里淮山信息稀  
送盡長亭短亭客且看莊鳥幾時歸

病中言懷呈韓給事

潦倒淮山客金臺五見秋  
退飛嗟宋鷁畏暑甚吳牛  
問疾怜摩詰分曹類子猷  
自慙無補報只合隱林丘

伯堅惠新茶綠橘香味郁然便如一到江湖之上  
戲作小詩二首

建溪玉餅號無雙雙井為奴日鑄降  
忽聽松風翻蠡眼

却疑春雪落寒江

又

黃芑猶帶洞庭霜翠袖傳看綠葉香何待封題三百題  
只今詩思滿江鄉

文季侍郎得綠萼香梅子文待制有詩輒亦同賦  
一枝綠萼冠羣芳瀟洒猶疑楚岸傍香骨瘦來冰蕊細  
夢魂清處月波涼賡酬便合成千首醒醉寧須計百觴  
橫玉叫雲吹不盡只教今古洗離腸

施內翰宜生 四首

宜生字明望浦城人宣和末為潁州教官仕齊  
仕國朝官至翰林學士自號三住老人有集行  
於世賦柳云朱門處處臨官道流水年年遶禁  
宮草書云臨池翕忽雲霧集舞劍浩蕩波濤翻  
山谷草書云行所當行止當止錯亂中間有條  
理意溢毫搖手不知心自書空不書紙社日云  
濁澗迴湍激青烟弄晚暉緣隨春酒熟分與故

山違社鼓喧林莽孤城隱翠微  
山花羞未發燕子喜先歸  
又云割少詎諧語分均宰制功靈祇  
依古樹醉叟泥村童萬里開耕稼  
三時順雨風行春從此樂著意酒杯中  
初在潁州日從趙德麟游頗得蘇門沾丐云

柳

魏王堤暗雨垂垂還似春殘欲別時  
傳語西風且停待黛殘黃淺不禁吹

無題

唱得新翻穩貼腔  
阿誰能得肯雙雙  
天寧寺裏尊前月  
分擘清寒入小窓

盆池

盆池瀲灩蔭芭蕉  
點水圓荷未出條  
分得江湖好風景  
斷雲飛去晚蕭蕭

平陽書事

春寒窸窣透春衣  
沿路看花緩轡歸  
穿過水雲深密處

馬前蝴蝶作團飛

朱葭州自牧 二十首

自牧字好謙棣州厭次人皇統中南選宋端卿  
榜登科大定初以同知晉寧軍事卒官有詩云  
寒天展碧供飛鳥落日留紅與斷霞又云水禽  
孤影白霜果半腮紅海氣升孤月岵姿起暝烟  
山雪尋崖斷林烟逐樹伍燈殘星在壁霜重水  
漫衾句法之工類如此

病起書事

牢落衰年病轉侵，醫編藥裹廢閒吟。  
卧銷白日塵凝屨，起對青銅雪滿簪。  
霜後癡蠅看老態，天邊倦鳥識歸心。  
維摩不出文殊去，門巷蕭條翠蘚深。

晨起趨省

鄰鷄一鳴僕再呼，三星已在東南隅。  
霜風遶屋伺我出，布衾尚欲留須臾。  
才疎性懶真勉强，飢寒見迫誰能逋。  
山靈笑我真有謂，能使我庾如陵乎。



自鄜州歸至新市鎮時方渡險喜見桑野

閭山自天降為田洛水自瀑舒為淵山川險盡鞍馬穩  
昔居櫟棹今乘舩三年官業無毫髮萬里裘囊更蕭瑟  
歸來何以謝鄉閭細說艱難為土物

自鄜州罷任歸宿澗池道中有虎為暴

峻山之阿澗之澦行路蕭條正艱阻日落山空澗水哀  
市門靜閉防飢虎前年張茅殺餉婦今歲食驢斷行旅  
我來萬里逐一官安可不戒為汝脯晝持弓矢夜枕戈

靜匿兒童防笑語白額將軍莫笑人世無劉琨當畏汝  
赴鄜州過湖城縣武帝望思臺在焉

寒骨千年飲恨埋餘哀空寄望思臺縱令曲沃精魂見  
寧與商山羽翼來趙氏典刑何足正周公畫像可憐開  
忍心本自窮兵起巫蠱焉能作禍胎

晉寧感興

莫將官况說葭蘆一味蕭條稱鄙夫老圃不禁蔬代肉  
樵丁還喜炕連厨兒音半已漸秦晉鄉信無因接魯洙

三見秋風落庭樹年年歸意負尊鱸

年節嵐州席上贈同知王子直中散

別時風雪暗龍津一夢經年復見君去國光陰雖易得  
夾河形勢且平分心如征馬常嘶代身伴秋鴻却渡汾  
此日一尊難惜醉新年風景舊知聞

送廊州節判任元老罷任東歸二首

長途冰雪歲崢嶸客裏那堪送客行萬里歸心應接浙  
一尊別酒且班荆春生汶水庭闈近人去雕陰幕府輕

欲仗征鴻寄消息地寒不肯過邊城

又

都騎駸駸指汶陽關門應識棄繻郎暮寒烟浪歸期阻  
細雨簷花飲興長束帶暫為彭澤令曳裾休忤漢梁王  
邊城情味君應會為說無慘與故鄉

小雨不出寧海司理廳

吏散庭空鎖碧苔冷官門戶幾曾開疎疎細雨槐花落  
寂寂虛堂燕子來多病始知窮有鬼獨賢方覺仕無媒

故園拋擲奔馳外剛道江山未放回

過渾源留別田仲祥同知節使

金臺前夢杳無蹤一阻雲山莫計重雙鯉附書常不達  
兩萍浮海偶相逢燕南落日車分轍代北春風酒滿鍾  
明日去留牽世務燈前談笑且從容

劉仲規挽辭

富貴康強九十春公歸無憾我傷神人間秀氣還嵩岱  
夢裏行年屬巳辰名姓空留者舊傳衣冠不見老成人

淒涼通德門前路無復青蒲裹畫輪

訪山寺僧

踏破蒼苔叩竹扃晚晴夜院有餘清  
幡腰落日紅千颺  
簷際遙岑翠一橫  
種秫公田聊卒歲  
栽蓮僧社擬投名  
從今興熟頻來往  
未信齋鐘午後鳴

謝吳堡知寨安巨濟贈紙百幅

百幅溪牋遠見羞故人佳餉若為酬  
幸將晚節收魚網  
未得良工起鳳樓  
柿葉學書差足慰  
芸香辟蠹會須求

揮毫不見雲烟落  
愚賈操金愧暗投

清河道中暮歸

緩轡溪邊喜乍晴  
夕陽流水浸孤城  
川平佛塔層層見  
浪穩商舟尾尾行  
十里烟霞隨野步  
兩崖禾黍撼秋聲  
雨暘雖有豐年兆  
久客都無地可耕

晚泊濟陽

江北秋陰一半晴  
晚涼留與客襟清  
水邊畫角孤城暮  
雲底殘陽遠樹明  
旅鴈為誰來有信  
斷蓬如我去無程

寥寥天地誰知己村酒悠然只獨傾

冬日擬江樓晚望

萬里長空淡落暉歸鴉數盡下樓遲山如駭浪高低湧  
天似寒灰黯淡垂紫塞西橫連統萬黃河東下接汾睢  
此邦形勢雄今古只與羈人百不宜

對雪

寂寂袁安舍柴門雀可羅青氈無舊物黃竹有新歌罷  
飲瓢仍棄供吟筆旋呵殷勤掃荒逕尚憶子猷過



郊行

緩轡尋春水一涯最憐朝雨浥輕沙小溪烟重偏宜柳  
平野雲垂不礙花青眼步兵元好酒黑頭江令未還家  
興長不覺歸來晚過盡城頭陣陣鴉

和郭仲榮郡城秋望

城高野濶思何窮人在西風一笛中樓影不搖溪水淨  
春聲相答暮山空海天引望能供碧霜樹經秋更倚紅  
回首客魂招不得尊鱸歸興滿江東

孫內翰九鼎 一首

九鼎字國鎮忻州定襄人天會六年經義第一  
人在太學時遊金明作詩云片片桃花逐水流  
東風吹上木蘭舟隔溪紅粉休相認年少孫郎  
不姓劉弟九疇億俱有時名三人同榜登科吳  
彥高贈國鎮詩云孫郎有重名談笑取公卿清  
廟瑟三歎齋房芝九莖其為名流所稱道如此  
吾州文派先生指授之功為多年八十餘卒

甄莊三歲真身

三歲來中土時其師授記謂當逢甄而住歿後三百年見夢於白氏

出地中

生自龜茲國來從大業年緣甄駐飛錫夢白出重泉鐵石亦有毀筋骸何尚全應知待彌勒萬劫底山川

劉修撰或二首

或字公茂安陽人天眷二年經義第二人自號香嵒居士歷京兆總幕終於翰林修撰

春陰

似雨非晴意思深宿醒牽率泥重衾苦怜燕子寒相並  
生怕梨花晚不禁薄薄簾幃欺欲透悠悠歌管壓來沈  
南園北里狂無數唯有芳菲識此心

秋雨得雲字

一室蕭然半掩門簷牙懸溜喜初聞棲鴉不動寒偎樹  
過鴈無聲冷貼雲歷耳半隨風浙瀝舞堦仍帶葉繽紛  
隔籬為問東臯叟麩麥前春定十分

趙內翰可 三首

可字獻之高平人貞元二年進士仕至翰林直  
學士風流有文采詩樂府皆傳於世號玉峯散  
人集子述字勉叔承安二年登科賦雪云奇貨  
可居天種玉太平有象麥連雲屏山故人外傳  
說勉叔詩章字畫皆有父風性落魄嗜酒卒以  
樂死倣儻奇男子也

來遠驛雪夕

使高麗  
時作

江上東風冷不禁晚雲翻手弄陰晴春來天氣不全好

夜久雪花如許深煖老正思燕地玉辟寒誰有魏臺金  
空齋寂莫青綾被學得東山擁鼻吟

雲興館曉起

雙旌晚泊雲興館對面高峯絕可人一夜山雲飛作雪  
要誇千樹玉璘珣

江路聞松風

雪裏雲山玉作屏松風入耳細泠泠朝來醉著江亭酒  
却被髯龍喚得醒

劉西崑汲 一十首

汲字伯深南山翁之子天德三年進士釋褐慶  
州軍事判官入翰林為供奉自號西崑老人有  
西崑集傳於家屏山為作序云人心不同如面  
其心之聲發而為言言中理謂之文文而有節  
謂之詩然則詩者文之變也豈有定體哉故三  
百篇什無定章章無定句句無定字字無定音  
大小長短險易輕重惟意所適雖役夫室妾悲

憤感激之語與聖賢相雜而無愧亦各言其志也。已矣。何後世議論之不公耶。齊梁以降病以聲律類俳優。然沈宋而下裁其句讀又俚俗之甚者。自謂靈均以來。比祕未睹。此可笑者一也。李義山喜用僻事。下奇字。晚唐人多效之。號西昆體。殊無典雅渾厚之氣。反詈杜少陵為村夫子。此可笑者二也。黃魯直天資峭拔。擺出翰墨畦逕。以俗為雅。以故為新。不犯正位。如參禪著



末後句為具眼江西諸君子翕然推重別為一派高者雕鐫尖刻下者模影剽竄公言韓退之以文為詩如教坊雷大使舞又云學退之不至即一白樂天耳此可笑者三也嗟乎此說既行天下寧復有詩耶比讀劉西崑詩質而不野清而不寒簡而有理澹而有味蓋學樂天而酷似之觀其為人必傲世而自重者頗喜浮屠遽於性理之說凡一篇一詠必有深意能道退居之

樂皆詩人之自得不為後世議論所奪真豪傑之士也

題西嵒

人愛名與利我愛水與山人樂紛而競我樂靜而閒所以西嵒地千古無人看雖看亦不愛雖賞亦不歡欣然會予心卜築於其間有石極峭兀有泉極清寒流觴與被襖終日堪盤桓此樂為我設信哉居之安

又

卜築西崑最可人  
青山為屋水為隣  
身將隱矣文何用  
人不知之味更真  
自古交游少同志  
到頭聲利不關身  
清泉便當如澗酒  
澆盡胸中累劫塵

平涼道中

青山烟無塵塵滿行人衣  
行人望青山咫尺不得歸  
吾歸不作難世故  
苦相違何當臨溪水一洗從前非

南園步月

雲橫樹外山樹映山巔  
月微風拂寒枝疎  
光散清樾幽

歡難相遇此景安可忽從來山水心不為塵埃沒

不如意

朝亦不如意暮亦不如意今日只如此來日復何異一  
懼強欲謀百憂已先至乃知塵網苦動輒心萬計高軒  
與華冕儻來亦如寄規規必欲求愈勞終不遂善哉榮  
啟期自寬以遣累

慶州回過盤嶺宿義園

隨馬雨不急催人日欲晡山從林杪出路到水邊無拘

縛嗟微官崎嶇走畏途村家應最樂雞酒夜相呼

到家

三載塵勞慮翻然盡一除園林未搖落庭菊正扶疎  
遠屋看新樹開箱檢舊書依然故山色瀟灑入吾廬

高陽道中

杏花開過野桃紅榆柳中間一徑通禽鳥不呼村塢靜  
滿川烟雨淡濛濛

家僮報西崑栽植滋茂喜而成詠

孤雲出岫本無心何用微名挂士林近日故園消息好  
西崑花木已成陰

留別四弟

對床喜清夜尊酒話平生自是今宵雨於人却有情

酒中作

樹暗春將老酒闌人欲歸裴回風雪夜花絮一簾飛

劉內翰瞻

三首

瞻字崑老亳州人天德三年南榜登科大定初

名為史館編修卒官党承旨世傑鄺著作元與  
魏內翰飛卿皆嘗從之學崑老自號櫻寧居士  
有集行於世作詩工於野逸如厨香炊豆角井  
臭落椿花之類為多

春郊

桑芽粒粒破春青小葉迎風未展成寒食歸寧紅袖女  
外家紙上看蠶生

無極道中

銀河淡淡瀉秋光  
缺月梢梢挂晚涼  
馬上西風吹夢斷  
隔林烟火路蒼茫

所見

傾欹石片插漣漪  
上有蕭蕭楊柳枝  
藻行半浮苔半溼  
浣紗人去不多時

郝內翰侯

二十一首

侯字子玉太原人  
正隆二年進士  
仕至河東北  
路轉運使子居簡  
字仲寬進士  
不第有詩名太



原平陽間居中字仲純樞密院令史出身嘗刺  
坊州人物楚楚所謂文獻不足猶超人羣者也  
正大末除鳳翔治中南山安撫使詩亦有功子  
玉自號虛舟居士有集行於世如云勞生雖可  
厭清景亦自適殊有古意也

郝吉甫蝸室

草草生涯付短椽身隨到處即安然功名角上無多地  
風月壺中自一天世路久諳甘縮首麴車才值便流涎

一生笑我林鳩拙辛苦營巢二十年

聽雪軒

扶疎窗外竹歲暮亦可愛蕭散軒中人高節凜相對清  
寒入夢境風雨號萬籟覺來聞雪落浙瀝珠璣碎飢腸  
出佳句疊疊入三昧華堂沸絲竹此樂付兒輩

魏處士野故莊

郊原冷落霜風後桑柘蕭條兵火餘試問當時鄉與相  
幾家猶有舊田廬

七月十五日夜顯仁寺東軒對月

野迥雲歸盡，山高月上遲。  
暗蟲依露草，驚鵲遶風枝。  
素影隨波遠，新涼與酒宜。  
中秋更有味，試為卜歸期。

應制狀元紅

仙苑竒葩別曉釵，緋衣香拂御爐風。  
巧移傾國無雙艷，應費司花第一功。  
天上異恩深雨露，世間凡卉謾鉛紅。  
情知不逐春歸去，常在君王顧盼中。

疊翠樓

畫樓西畔石州山  
指點雲烟識翠鬟  
回首十年真一夢  
淡天如水夕陽閒

題均福堂三首

憧憧車馬競春遊  
不見溪堂五月秋  
卧聽雲濤春午枕  
夢隨鷗鳥落沙洲

又

為魚為鳥知誰是  
看水看山俱得意  
存亡貴賤聽天公  
只有歸休須早計

又

歸休得計即歸來  
林下空言只可咍  
莫待山靈嫌俗駕  
却將鞍馬覓塵埃

次仁甫韻

渺渺橫烟渚  
淒淒挂月村  
酒非鄰舍取  
詩復故人論  
世態烏棲屋  
生涯雀在門  
西山却多思  
松雪動吟魂

題溫容村寺壁

草樹醒朝雨  
烏鳶快晚晴  
山光自明潤  
野氣亦淒清  
茗

卷二  
椀間中味紋楸靜裏聲此懷能自適未要縛簪纓

故城道中同元東巖賦

客亭南北厭飄零尚喜揚鑣過故城桐葉不堪追往事  
泥丸猶足見民情青山閱世幾興廢白塔向人如送迎  
佇立夕陽無限思西風禾黍動秋聲

晚過壽寧

稻壠分碁局松門入畫圖牛羊歸自急鷗鷺宿相呼落  
日低青嶂高風起暝途歸僧上烟靄回首愧區區

子文致君九日用安字韻聊亦同賦

旅食京華秋又殘  
舊遊真似夢槐安  
閒居浪說重陽好  
塵世端知一笑難  
黃菊已堪增悵恨  
白衣無復慰荒寒  
馬頭明月應相笑  
依舊紅塵滿客鞍

題孔氏園亭

嚴勝諸孫賢至今  
相承種德滿家林  
綠槐丹杏風流遠  
翠竹蒼松歲月深  
傾蓋昔誰陪俊賞  
過庭今復嗣徽音  
此生夙有東游願  
杖屨他時或可尋

攬秀軒

寺得新游處軒餘舊賦詩山川蒲子國松栢晉侯祠行  
止非人力登臨且歲時道人應笑我真負鹿門期

上巳前後數日皆大雪新晴游臨漪亭上

十日陰風料峭寒試從花柳問平安野亭寂歷春將晚  
山徑縈紆雪未乾足踏東流方縱酒手遮西日悔投竿  
淵明正草歸來賦莫作山中令尹看

奉陪太守游南湖同郭令賦



翠幄千章蔭晚空  
年華心賞兩無窮  
雲頭欲落催詩雨  
池面微生解愠風  
經筵使君談似綺  
仙舟令尹飲如虹  
媿隅自適清池樂  
不信參軍是郝隆

三月望日次邊德舉攬秀軒

水遶千家邑  
山圍一席天  
桑麻新雨露  
檜柏老風烟  
夢後餘芳草  
愁時更杜鵑  
亦知推不去  
端用得忘年

新秋

旅食京華困鬱蒸  
可人秋意及新晴  
夜窓便覺風千里

曉鏡徒添雪數莖蟬噪不離羈客耳燕歸還動故園情  
軟紅塵外西山色乞與閒人眼暫明

寺樓晴望

詰曲闌干面翠微葱籠窓戶溢清暉雨侵斜日明邊過  
雲望山前缺處歸多病過春猶止酒薄寒向晚却添衣  
官名不負滄波願羞見陂田白鳥飛

題五丈原武侯廟一首

仲純

籌筆無功事可哀長星飛墮蜀山摧三分豈是平生志

十倍寧論蓋世才，壞壁丹青仍白羽。  
斷碑文字只蒼苔，夜深老木風聲惡。  
尚想褒斜萬馬來。

張郾城公藥

三首

公藥字元石，宰相安簡公孝純永錫之孫。以父  
蔭入仕，嘗為郾城令。詩號竹堂集。寒食云：一百  
五日寒食節，二十四番花信風。新年云：客情病  
裏度，殘臘老色鏡中添。一年雲：樹縈寒猶漠漠，  
竹梢迎日已娟娟。春晚云：細風皺綠漲溪水，小

雨點紅添海棠又云芭蕉葉斜卷舒雨醱醱架  
小縱橫春人喜傳之子觀字彥國仕為某軍節  
度副使孫厚之字茂弘承安五年進士

許下三庚劇暑盛於他州懷思故鄉嶧山山水真  
清涼境界也感而作詩

魯東百里近福地曰鳧繹千峰開玲瓏絕澗瀉湍激岱  
宗古獨尊象緯了不隔

嶧山至泰山不遠

此山許攀聯朝著有

班秩虛巖互霞蔚秀石森玉立泉聲動環珮林樂盡孳

琴

林樂出  
莊子

樹老潤饒菌果熟香隕實激風松落花泓雪

崖溜蜜木斲虎磨癢沙迥烏伸翮

水禽嬉戲引吭  
仲翮劉禹錫集

竹葉

若來往桃源當甲乙曾經晉人隱

晉郗鑒因避亂挈充  
人來嶧山事見本傳

喜脫塵網密事往不記年人說猶前日我來官許下觸

暑病逾劇慢膚便枕簟白汗沾巾幘屢輟五夜眠輒廢

中盤食炎官令方虐著意不憐客語此作惆悵可以知

得失遙知舊經行雲起水邊石平生二三子相對坐橫

策今世葛天民何容挽之出

往鄜州

出門旋復入崎嶇行路真將蜀道如埽凍村童燒積葉  
趁春田婦鬻新蔬雪花被岸中流黑雲氣涵山衆壑虛  
老子頻年厭羊酪故溪新綠正肥魚

二月

二月芳事何等好南陌東城饒物華春風無意管楊柳  
晴日有心烘杏花故山隨分可娛老宦游到處聊為家  
夢歸草堂捲疎箔幾點白鷗眠淺沙

任南麓詢九首

詢字君謨易州軍市人父貴有才幹善畫喜談  
兵宣政間游江浙君謨生於處州為人慷慨多  
大節書法為當時第一畫亦入妙品評者謂畫  
高於書書高於詩詩高於文然王內翰子端獨  
以其才具許之君謨正隆二年進士歷省掾大  
名總幕益都都司判官北京鹽使課殿降秦州  
節廳時無借力者故連蹇不進六十四致仕優

游鄉里家所藏法書名畫數百軸日夕展玩不  
知老之將至年七十卒平生詩數千首君謨歿  
後皆散失今所錄皆得於傳聞之間如山居云  
種竹六七箇結茅三四間稍通溪上路不礙屋  
頭山黃葉水清淺白雲風往還戊申春晚云水  
邊團月翻歌扇風裏垂楊學舞腰南郊小隱云  
林邊鳥語月微下竹裏花飛春又深前輩喜稱

道云

嶺柳今何在蘇黃世已無  
皇天開老眼持地降君謨



西湖

西湖環武林澄澄大圓鏡  
仰看湖上寺即是鏡中影  
湖光與天色一碧千萬頃  
堤徑截烟來樓臺自昏暝

濟南黃臺三首

滿目江南烟水秋  
濟南重到憶南游  
便欲移家漁市側  
輕蓑短棹弄扁舟

又

柴扉水際晝還扃  
落日城頭晚更明  
深綠淡黃洲渚冷

敗荷無數似臨平

又

綠柳橋邊簇錦鞍  
紅紗影裏照烟鬟  
歸來書几高烧燭  
渾似江鄉一夢間

蘇州宴

蘇州女兒嫩如水  
髻簪花籠青鳳尾  
十二紅裳釀梳洗  
植立唱歌烟霧裏  
一人丰穠玉手指  
袖挽翠雲彈綠綺  
落花一片天上來  
似欲隨人渡江水  
曲終宴闋歌一觴

行人南游道路長  
明日松江千萬頃  
烟波雲樹春茫茫  
庚辰十二月十九日雪

馮夷掬水翻銀璣  
北風浩浩如兵威  
瓊臺玉榭壓金碧  
三十六宮明月輝  
五更待漏雞人唱  
近衛臚傳九天上  
須臾龍馭踏飛瑤  
萬戶千門寂相向  
皓齒才人宮袖窄  
巧畫長眉梅半額  
含顰一笑競春妍  
繡勒錦韉生羽翮  
城外雪深迴馬首  
別殿傳觴燈作晝  
歡聲一曲借春謠  
半夜西園滿花柳  
霑濡已見盈阡陌  
况是隆冬見三白

帝力如天人得知今慶明年好春澤

憶郎山

萬壑溪流合千峯木葉黃郎山五千丈獨立見蒼蒼

巨然山寺

孤撐山作碧螺髻漫散水成蒼玉鱗野寺荒涼人不到  
水光山影正橫陳

浙江亭觀潮

海門東嚮滄溟濶潮來怒捲千尋雪浙江亭下擊飛霆

蛟蜃爭馳奮鬣鬣鉅鹿之戰百萬集呼聲響震坤軸立  
昆陽夜出雨懸河劍戟犇衝潰尋邑吳儂稚時學弄潮  
形色沮懦心膽豪青旗出沒波濤裏一擲性命輕鴻毛  
須臾風送潮頭息亂山稠疊傷心碧西興浦口又斜暉  
相望會稽雲半赤詩家誰有坡仙筆稱與江山作勍敵  
援毫三叫句不成但覺雲濤滿胸臆

馮臨海子翼

七首

子翼字士美大定人正隆二年進士性剛果與

物多忤用是仕官不進以同知臨海軍節度使  
事致仕居真定有詩樂府傳於世父仲尹子叔  
獻三世皆仕至四品職名亦相近士美詩有筆  
力如賦臨海乳山萬松堂為可見矣

三月七日登龍尾山寺

古寺尋龍尾山城送馬蹄花濃香脛膈泉瑩冷玻璃寒  
食春無幾催歸日欲西春風吹病眼烟樹遠淒迷

佑德觀試經

琳館清深小雪殘  
釀梅天氣不多寒  
客窓竟日無人到  
只有蕭蕭竹數竿

書事

客舍如僧舍  
秋風几席清  
竹孫仍帶籜  
鳩婦已呼晴  
年老心情減  
官卑去就輕  
京師名籍甚  
鄭子豈其鄉

和張浮休舊韻

嫩水籠篁碧  
新霜染樹紅  
石潭沉曉月  
山雨暝秋空  
燈火吟窓下  
關河醉眼中  
西風喚張翰  
南望思何窮

小圃茅亭新成

榆柳清陰下茅亭近水湄  
抵簷栽美竹橫榻賦新詩  
朴陋從人笑栖遲止自怡  
歲寒天地肅松雪有心期

贈張壽鄉

美如冠玉張公子知是留侯幾世孫  
老境流離少歡趣天涯邂逅對清尊  
貂裘聊作西州客物化終同北海鯤  
十日相從又言別關山明月正銷魂

岐山南顯道冷香亭



溪橋小雪晴水村霜月冷暗香林薄間得偶璀璨影殷  
勤南夫子移植在人境芝蘭馥氤氲珠璧照光炯小屋  
茅草盖幻比蕭洒景看花熟松明醒醉漱苔井文章聊  
嬉戲辭氣頗馳騁州縣不着脚時人笑清鯁我官西州  
掾簿領不知省頻遭官長罵勢屈石在頂門庭可張羅  
陋巷車轍靜山歌聽嘲哢舞伎或瘤瘦引睡閱文史朝  
日無從永夢到五柳莊身居六盤嶺竭來南山下旅思  
淒以耿金壘照衰朽玩味得俄頃傍人恠迂踈佳處當

自領

史明府旭 三首

旭字景陽第進士歷臨真秀容二縣令有詩一  
卷傳於世臨真上元夜雪云斜風吹雪滿山城  
壓屋雲低未宥晴天女散花春一色燭龍銜照  
夜三更交口楊氏莊云青黃遶屋禾將熟紫白  
依闌菊半開差赴綏德云也解笑人沿路菊不  
堪供稅帶山田先人嘗從之游稱其時有佳句

云

懷郭碩夫劉南正程雲翼

已將春夢等浮生更著秋光比宦情薄有酒銷閒日月  
苦無心向老功名黑城村晚鴉千點白土坡高雁一聲  
天末何人慰寥索正思張文與殷兄

早發驃駝棚

郎君坐馬臂彫弧手撚一雙金僕姑畢竟太平何處用  
只堪粧點早行圖

好問按景陽大定中作此詩已知國朝兵不可用是則詩人之憂思深矣

梨花

少年攜酒日尋花  
老去花前欲飲茶  
今日傳觴似年少  
一枝香雪上烏紗

邊內翰元鼎 四十二首

元鼎字德舉豐州人兄元勳元恕俱有時名號  
三邊德舉十歲能詩天德三年第進士以事停  
詮世宗即位張太師浩表薦供奉翰林出為邢  
州幕官復坐誣累遂不復仕進德舉資稟疎俊

詩文有高意時輩少及如云雲鐘號曉月風絮  
亂春燈晚照入簾如有意春風過水畧無痕五  
更好夢經年事三月殘花一夜風拂子云驅去  
青蠅讒口遠拂開黃卷聖言新雲露月華天半  
白星移河漢夜微涼此類甚多

八月十四日對酒

梧桐葉彫輻輳井萬籟不動秋宵永金杯瀉酒艷十分  
酒裏華星寒炯炯須臾蟾蜍弄清影恍然不是人間景

金波淡蕩桂樹橫孤在玻璃千萬頃玻璃無限月光冷  
瀕洞一色無纖穎清風颭颭四坐來吹入羲皇醉中境  
醉中起歌歌月光月光不語空自涼月光無情本無恨  
何事對我空茫茫我醉只知今夜月不是人間世人月  
一杯美酒蘸清光常與邊生舊交結亦不知天地寬與  
窄人事樂與哀仰看孤月一片白玉露泥泥從空來直  
須卧此待雞唱身外萬事徒悠哉

早春

春風走塵沙鳥語滿京國東皇發潛潤土木變顏色桃  
李爭嫵媚白紅姹容飾唯有松柏姿依然蔽崖黑

村舍二首

何事區區守一丘春花過了月明秋等閒濁酒籬邊興  
寂莫寒花雨裏愁不識故人今在否每思前事隔重游  
西風又是青山晚落葉無聲水自流

又

墻外青山半在樓山村晝晚雨脩脩旃裘擁腫無餘事

金史四庫全書  
卷二  
尊酒飄零又一秋學得屠龍無用處祇如畫虎反成羞  
回頭為向淵魚道鴻鵠而今不願游

懷友

曾聯金轡賞春風花裏風前酒面紅行樂昔年君我醉  
詩觴何日我君同一聲啼鳥青春晚幾樹殘紅野寺空  
相憶情懷正蕭索半山夕日水聲東

夜深

月落秋山萬象清溼螢微近露枝明夢魂黯淡家千里



鼓角淒涼夜幾更  
弟子亡來鄉校冷  
舍人別後子虛成  
銀河漸轉梧桐黑  
何處江湖望客星

春花零落

春花零落雁秋悲  
已過流年二十暮  
有舌能忘坐鞦韆  
無金莫怪下機遲  
世情冷熱雖予問  
人事升沈未汝知  
何日上方容請劍  
會乘風雨斷鯨鯢

出門騎馬

出門騎馬即三千  
面目塵埃動慘然  
生計若為田二頃

金  
卷二  
飢顏翻愧宦三年  
乾坤造物能無用  
富貴由時枉自鞭  
達否從今已知計  
五湖烟裏有漁船

帝城

帝城回想夢魂中  
秋月春花在處同  
朱雀橋南三月草  
鳳皇樓上四更風  
錦囊別後吟箋少  
玉笛閒來酒盞空  
贏得當時舊標格  
九分憔悴入青銅

新香

新香終比舊香濃  
只是相逢久不容  
繡被瞥同巫峽夢

銀鞍多負景陽鐘  
寶檀烟斷間金獸  
玉鎖聲傳惱睡龍  
簾影漸分風又起  
一塘秋水落芙蓉

聞簫

弄玉吹簫玉琯低  
秋風散入滿天悲  
滄波夜漲龍吟細  
琪樹霜風鳳嘯遲  
漢月有情如靜聽  
蕭郎無路不相知  
秦樓虛負清宵意  
惆悵乘鸞舊有期

和致仕李政奉韻

車馬年年陌路塵  
安知六驥過窓頻  
雲泉是處堪為樂

軒冕從來只累人  
浮世夢中無限事  
紅顏花上霎時春  
五湖興有扁舟笛  
好在晴天月一輪

別友

從來雞鶴不同羣  
涇渭何人與細分  
鏡裏光陰誰念我  
雲中歧路已饒君  
清觴且吸年時月  
白雪休徵夢裏雲  
別後相思不相見  
水邊黃葉暮山村

送妹夫之太原

山含秋氣冷參差  
送客西城落日低  
怨別弟兄歸怏怏

戀鄉車馬去遲遲  
浮萍聚散元無定  
流水東西却有期  
惆悵黃榆故山路  
碧天回首鴈南飛

惜春

春來春去惱春晴  
花落花開又幾經  
夜雨多情愛沾灑  
楊花無賴只飄零  
每成宴賞須成醉  
不恨歸來却恨醒  
眼見紅英留不住  
綠枝深處一星星

客思

客思逢春易感傷  
不堪殘淚愛家鄉  
離親恍惚來千里

餬口淒涼在四方  
羞向孫劉圖富貴  
浪從李杜學文章  
官街坐對黃昏月  
半屋清燈滿地霜

暮鍾

落日行人斷  
深秋暝雨殘  
一聲烟樹外  
千里暮山寒  
倦鳥方知止  
哀猿冷不安  
蕭蕭風葉下  
時與野僧還

夢斷

繡枕紅衾晚意濃  
啼嬰大似不相容  
夢魂苦恨歸來早  
不盡瀛洲第一峯

花開人散二首

花開人散正消魂  
花語無情獨閉門  
看即春光留不住  
一聲啼鴉又黃昏

又

閒花閒草滿芳洲  
春水無人自在流  
白日遲遲倦將子  
一聲啼鳥一聲愁

聞笛

雌鸞無鳳怨西風  
月女愁寒淚灑空  
牙板急隨聲不斷

滿天敲碎玉玲瓏

王文伯還家詩以迎之

陌上東風故國春，瘦驂羸僕倦行塵。  
十年一夢成何事，千首新詩不負人。  
重對孤燈聽軟語，遞憐華髮各清貧。  
西齋烟草應知舊，桃李新蹊滿四隣。

晚行

隔浦行聞晚寺鐘，斷坡寂歷對寒松。  
蒼烟暮合孤城暗，破月微昏遠岫重。  
宿翼飛投空自急，斷蓬無計竟何從。



新年又入應添歲歸把青銅怨暮冬

山中

世路風波老不禁一屢歸買就槐陰坐詩為累言難解  
因酒成狂病轉深山月荒涼窺斷夢壁燈青黯伴微吟  
十年積毀應銷骨豈礙孤雲萬里心

自歎

終日忘言一炷香散花時復遶繩床久貧自沃三彭熾  
一醉齊休六賊狂道士生涯孤似鶴衲僧門戶冷於霜

自知衰病耽杯酒擬及溫柔老是鄉

新秋示友

一頃山田半已蕪閉門高卧著潛夫不才分作溝中斷  
舊好誰瞻屋上烏南阮強須攀北富東丘何用歎西愚  
自憐幽默相忘久鬪鳥鳴蟬枉叫呼

偶題二首

當年樂事歎今衰人世空驚日未移風榭醉眠推鳳燭  
雨窓狂飲殢蛾眉長松茂草窮年事野水孤村入夢時

強鑷鬢絲臨晚鏡  
瞥然塵念不勝悲

又

短髮臨風懶不冠  
窪尊塵室寂無歡  
離騷夕賦醒尤獨  
孤憤空書說轉難  
晚節慣成林壑僻  
幽居深入水雲寒  
蒼崖瘦柏無窮思  
鵠立溪頭盡日看

新居

鏡裏巖花落澗泉  
對窓青壁便參天  
幾當雪月開春酒  
時有松風入夜絃  
遠劚山田多種黍  
稀經城市少言錢

平生謾忽王公貴俯仰村鄰更可憐

閒題

十年一夢到灰心歸鬢吳霜漸欲侵物外少逢稀有鳥  
冶中仍作不祥金閒雲閣雨終何事枯木因風亦自吟  
却歎淵明非達道無絃猶是未忘琴

答文伯二首

老情無賴畏虛勞已絕朱絃又不操閒事每來知酒聖  
浮生欲去愧僧高息心鍾鼎休看鏡安枕茅茨不夢刀

遙羨郭西王處士道傍羸馬咏風騷

又

曉窓清鏡卷浮埃恨入新秋不可裁  
露浥野花三徑合風傳雲壑七松哀  
忘機魚鳥真相識落手功名亦儻來  
萬古消沈一杯酒直須白骨點蒼苔

閱見一十首

君居淄右妾河陽平白相逢惹斷腸  
蠟燭已殘歌欲闕併教離恨遶飛梁

又

蕭史吹笙鳳女臺  
月高霜冷鳳笙哀  
不堪好酒沈沈夜  
又遣青鸞獨自來

又

鳳紙銜封玉鏡臺  
繡鸞傳記已相猜  
傾城笑臉千金樣  
莫對閒人一例開

又

歌裏冲冲笑裏嗔  
深情會處幾何人  
憑君為向五陵道

冶葉倡條不是春

又

笑裏低眉引醉波  
閨風秋月一聲歌  
明知畫燭無情物  
何事尊前淚更多

又

笑不成歡歌  
斂眉景陽鍾動酒闌時  
此情却羨牽牛會  
一歲相過可是遲

又

牛女佳期歲一過都緣迢遞隔銀河可憐馬上香車畔  
只隔珠簾更不多

又

輕蓮素質澹蕭蕭葉密溪深未可招雨暗蘭舟人去後  
却容白鷺逞風標

又

雙鸞夾鏡鳳橫釵捧額黃梅小鴈排為報阿環休調戲  
雙成西母總相猜



又

膩髮堆雲鏡舞鸞五雲仙洞接清歡歸來失却吹簫伴  
腸斷崑山昨夜寒

李承旨晏

七首

晏字致美高平人唐順宗第十六子福王綰之  
苗裔父森字彥實工於詩有云少年日日醉花  
邊短白長紅一一憐自笑老來心尚在惡風常  
廢五更眠又賦梅云冰骨有香魂乍返玉顏無

暈酒全消人多傳誦之致美皇統二年經義進士釋褐臨汾丞時張太師浩判河陽一見愛其才為之延譽稍遷遼陽幕官與興陵有藩邸之舊入翰林為學士高文大冊號稱獨步拜御史中丞初遼入掠中原人及得奚渤海諸國生口分賜貴近或有功者大至一二州少亦數百皆為奴婢輸租為官且納課給其主謂之二稅戶大定初一切免為民間山寺僧賜戶三百與僧

共居供役而不輸租故不在免例訴者積年臺  
寺不為理又訴於致美致美上章大畧謂天子  
作民父母當同仁一視分別輕重乃胥吏舞文  
法之蔽陛下大明博照豈可使天下有一民不  
被其澤者且沙門既謂之出家而乃聽其與男  
女雜居乎書奏宰相持不可世宗詔致美與相  
詰難致美伏御座前曰前日車駕幸遼東閭山  
寺曾供從官一宿之具寺僧物陛下物也陛下

無以此直寺僧而使三百家受屈世宗大笑曰

李晏劫制我耶即日免之明昌初為禮部尚書

分諸道府試復經義設經童科皆自致美發之

出為沁南軍節度使告老不從改昭毅軍節度

使且授子仲畧澤州刺史以榮之時澤潞旱甚

致美擅發倉粟三萬石赅餓者因上章請罪章

奏而本道提刑彈章亦至章宗謂宰相言提刑

職當然李晏義當然不之罪也仲畧字簡之大

定二十二年進士仕至山東路按察使道陵愛  
其俊快比為脫帽鷓云致美自號游仙野人簡  
之丹源釣徒有集傳於世簡之子肯播字克  
紹肯獲字克守肯德字克修

### 白雲亭

白雲亭上白雲秋桂棹蘭漿記昔游往事已隨流水去  
青山空對夕陽愁興亡翻手成舒卷今古無心自去留  
獨倚西風一惆悵數聲柔櫓下汀洲

贈燕

王謝堂前燕秋風又送歸  
向人如惜別入戶更低飛  
海濶迷烟島樓高近落暉  
不知從此去幾日到烏衣

通州道中

冉冉年華老飄飄客路難  
塵埃山色斷雲霧日光寒  
念遠心先折孤吟鼻亦酸  
平生江海意潦倒愧儒冠

高麗平州中和館後草亭

藤花滿地香仍在松影拂雲寒  
不收山鳥似嫌遊客到

一聲啼破小亭幽

題武元直赤壁圖

鼎足分來漢祚移，阿瞞曾困火船歸。  
一時豪傑成何事，千里江山半落暉。  
雲破小蟾分樹暗，夜深孤鶴掠舟飛。  
夢尋仙老經行處，只有當年舊釣磯。

嗅梅圖

簡之

朧朧霽色冷黃昏，缺月疎籬水外村。  
人在天涯花在手，一枝香雪寄銷魂。

蓮塘陪諸公賦

潦倒何堪接俊遊  
神仙空羨李膺舟  
官曹只在空湖畔

簿領如山屋打頭

省幕在城外  
極卑陋故云

王都運寂

七首

寂字元老薊州玉田人系出三槐父礎字鎮之  
國初名士仕至歸德府判官元老天德三年進  
士興陵朝以文章政事顯終於中都路轉運使  
壽六十七謚文肅有拙軒集北遷錄傳於世三



子欽哉直哉鄰哉俱為能吏元老專於詩有云  
生涯貧到骨家具少於車元夕感懷云殘夢關  
河鼇禁月舊游燈火馬行春留別郭熙民云五  
年風雪黃州閨萬里關河渭水秋與涿郡先主  
廟詩當年竹馬戲兒曹笑指樓桑五丈高故國  
神游得無恨壞垣風雨夜蕭騷人共傳之行記  
載其先人雞山一詩云記得垂齧此地遊雞山  
孤立水平流而今重過山前路山色青青人白

金五口人卷二  
卷二  
頭子謂詩固佳恨其依倣蘇才翁太甚耳

易足齋

吾愛吾廬事事幽  
比生隨分得優游  
窮冬夜話蒲團暖  
長夏朝眠竹簟秋  
一榻蠹書閒處看  
兩盃薄粥飽時休  
紅旗黃紙非吾事  
未羨元龍百尺樓

送張仲謀使三韓

照海旌幢出樂浪  
過家上冢路生光  
鴨江桃葉朝迎渡  
岳嶺松花夜煮湯  
恩詔肅將芝檢重  
醉鞭低裊玉鞘長

遺民笑指天車道，酷似南陽異姓王。

高麗稱中原使節，皆曰天車某官事。

見閩子秀  
鴨江行記

自東營來廣寧道，出牽馬嶺經梁利器墓下。

毀譽澆澆息，蓋棺百年春夢大槐安。功名倒挽九牛尾，  
富貴真成一鼠肝。故國鶯花人事改，空山風雨夜臺寒。  
平生老我心如鐵，醉眼西州淚不乾。

黃桃花

應嘆國色朝酣酒，賜與羽衣如太真。道士厭看千樹老。

令君別換一城新  
緜梅拂額更不俗  
粟玉削肌殊可人  
想得乞漿尋舊約  
東風不似去年春

沁水山寺

兩峽山高月半輪  
五更人起馬嘶頻  
無端又上長安道  
輸與僧窓飽睡人

奉題少保張公曲阿別墅二首

休沐時時散馬蹄  
綠陰如染轉長堤  
帝城和氣融春圃  
相國餘波到雨溪  
無數龜魚欣作主  
不言桃李自成蹊

聖時正要傳衣事，賀監從渠老會稽。

又

鍾湖亭下水淙淙，綠野平泉未易雙。  
十里藕花紅步障，一軒松蔭碧油幢。  
洛中獨樂有司馬，天下不名知曲江。  
紙尾欲煩賢宅相，雨蓑添我坐蓬窓。


蓮峯真逸喬辰

一首

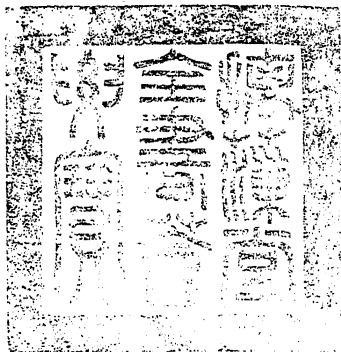
辰字君章，初名逢辰，洪洞人。天德三年進士，詩樂府俱有名。子宇宇，德容八歲能鼓琴，召入東

宮顯宗稱其不凡大定十六年登科貞祐初為  
益都按察轉運使與田涿器之俱歿兵間

凌虛堂

 蒼烟合池荒碧草深高臺平竹杪幽徑入花陰奔  
何事登臨慰此心晚涼山更好風處一披襟

中州集卷二



總校官庶吉士臣侍朝

校對官庶吉士臣陳文樞

謄錄舉人臣呂燕昭